

ПРОГРАММА «СартоКоннект»

версия 2.0

Руководство пользователя

Содержание

1. НАЗНАЧЕНИЕ	5
2. ПРОГРАММНО-АППАРАТНЫЕ ТРЕБОВАНИЯ	5
2.1 АППАРАТНЫЕ ТРЕБОВАНИЯ	5
2.2 ПРОГРАММНЫЕ ТРЕБОВАНИЯ.....	5
3. УСТАНОВКА ПРОГРАММЫ «САРТОКОННЕКТ 2.0».	5
4. ПОДКЛЮЧЕНИЕ ВЕСОВ.	7
5. НАСТРОЙКА ПРОГРАММЫ «САРТОКОННЕКТ 2.0».	7
5.1 Вкладка «НАСТРОЙКА ПОРТА».....	7
5.2 Вкладка «ДАННЫЕ».....	8
5.3 Вкладка «ОБРАБОТКА СТРОКИ».....	9
5.4 Вкладка «ИНФОРМАЦИЯ О ВЕСАХ».....	10
5.5 Вкладка «КОМАНДЫ».....	11
5.6 ЗАВЕРШЕНИЕ РАБОТЫ.....	11

1. Назначение

Программа предназначена для приема данных с весов производства ЗАО «САРТОГОСМ» и «Sartorius» на компьютер для их дальнейшего использования.

2. Программно-аппаратные требования

2.1 Аппаратные требования

Компьютер класса Pentium 4 или выше, 512 Мб оперативной памяти, 100 Мб свободного места на жестком диске (при эксплуатации программы по мере накопления информации требования к свободному месту на жестком диске будут возрастать), клавиатура, манипулятор “мышь”, один или более последовательных интерфейсов (COM-портов), подключенные к COM-портам компьютера один или более приборов. Разрешение экрана 1024x768 или выше.

2.2 Программные требования

Операционная система (одна из):

- MS Windows 7;
- MS Windows Vista;
- MS Windows XP;

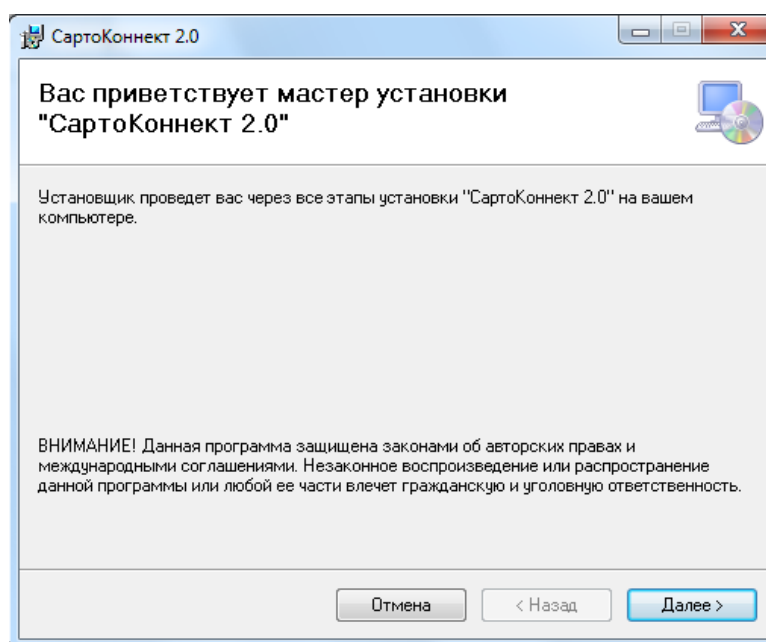
3. Установка программы «СартоКоннект 2.0».

3.1 Распаковать архив в любую папку, запустить файл setup.exe:

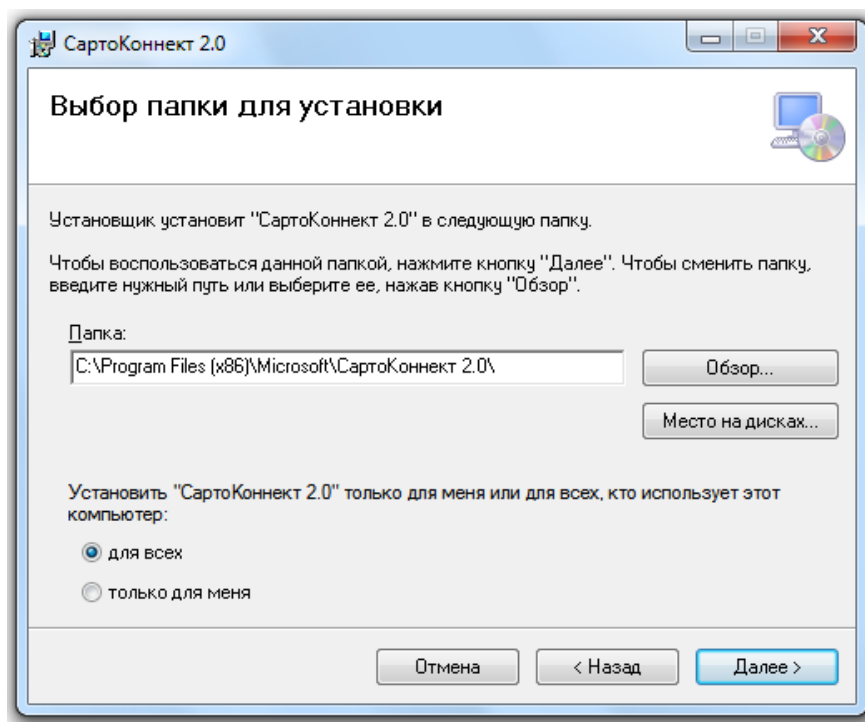
3.2 Программа проверяет наличие .Net Framework, если на ПК не установлена данная платформа, программа предложит установить ее.

3.3 Завершив проверку наличия и установку (в случае необходимости) платформы .Net Framework, программа запустит установщик «СартоКоннект 2.0».

3.4 После запуска установщика на экране ПК появится следующее окно:

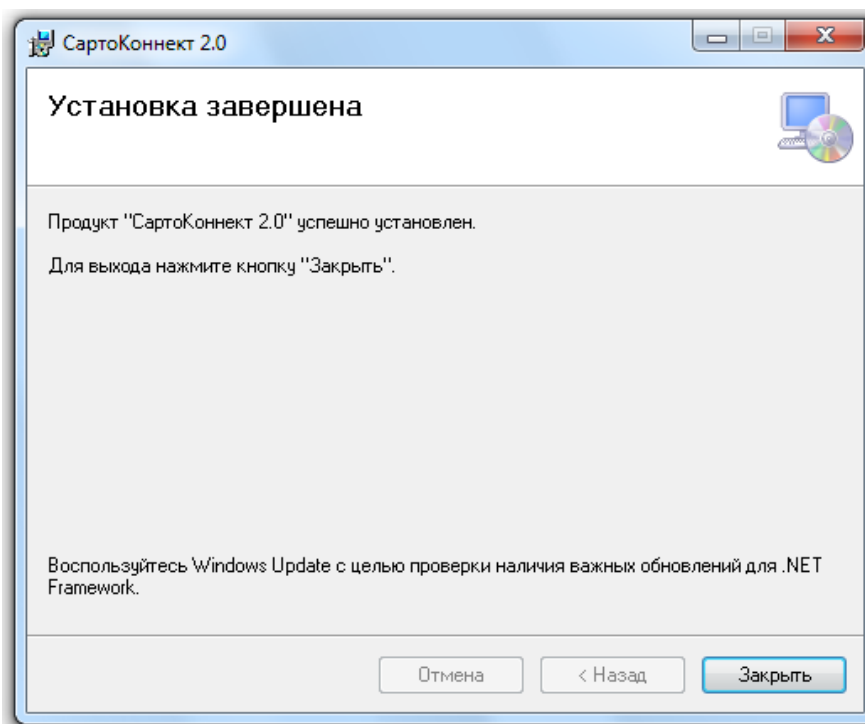


Нажмите кнопку «Далее», появится следующее окно. Выберите папку для установки.



Нажмите Кнопку «Далее».

Во время установки «СартоКоннект» на экране ПК будет отображаться статус установки. После того, как «СартоКоннект» будет установлен, появится окно:



Нажмите кнопку «Заккрыть».

На рабочем столе ПК появится иконка «СартоКоннект 2.0»:



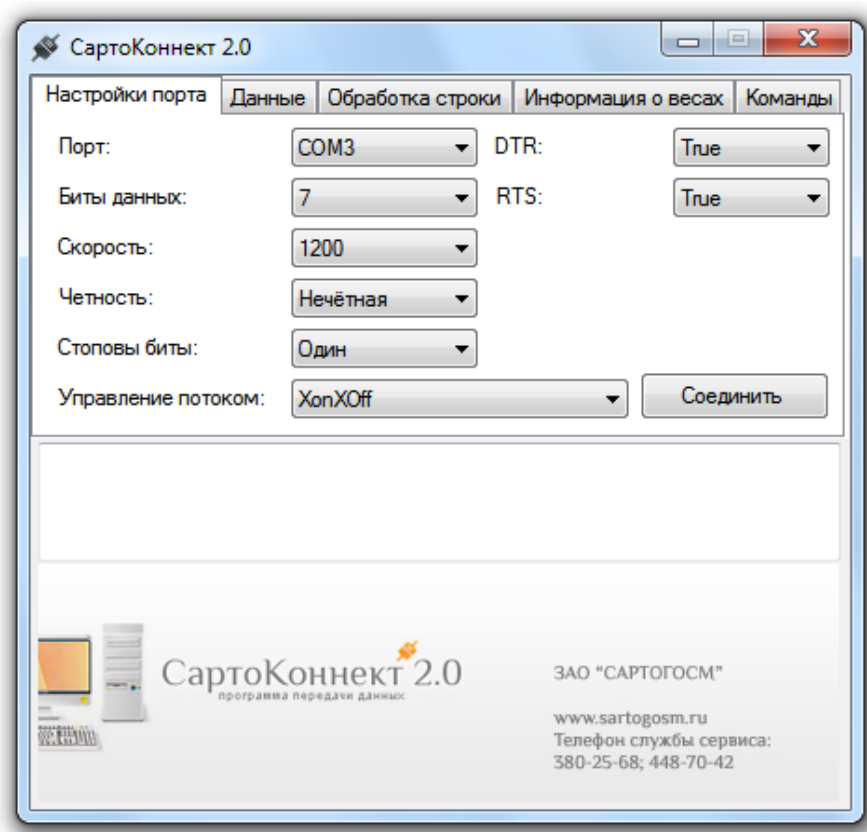
Для запуска «СартоКоннект» дважды кликните левой клавишей мыши по ярлыку.

4. Подключение весов.

- 4.1 Выключите весы клавишей выключения весов.
- 4.2 Отключите весы от адаптера.
- 4.3 Подключите оригинальный (производства ЗАО «САРТОГОСМ» или SARTORIUS) кабель к весам.
- 4.4 Подключите кабель к компьютеру.
- 4.5 Включите весы.

5. Настройка программы «СартоКоннект 2.0».

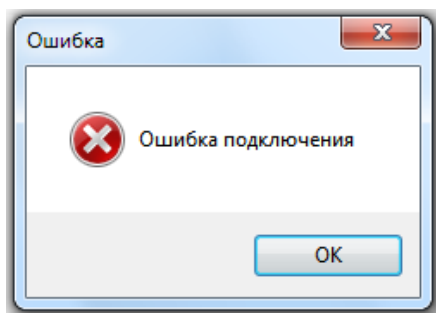
5.1 Вкладка «Настройка порта».



На данной вкладке производятся настройки последовательного порта.

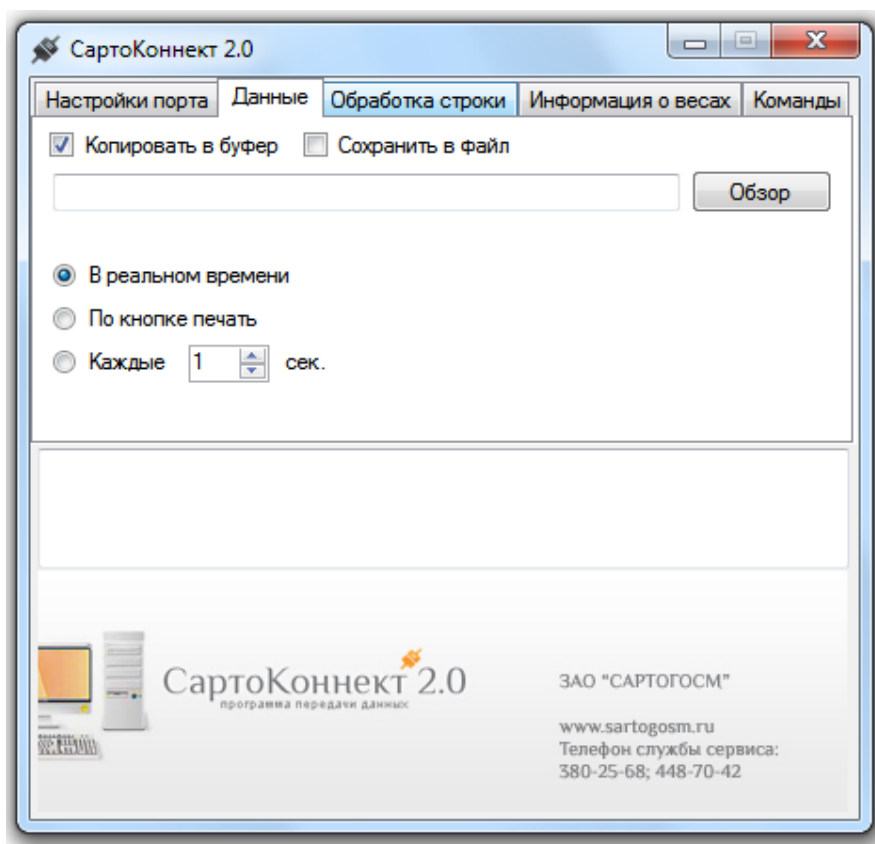
- 5.1.1 Выбрать порт, к которому подключены весы.
- 5.1.2 Выбрать количество бит данных, по умолчанию 7.
- 5.1.3 Выбрать скорость передачи данных, по умолчанию 1200.

- 5.1.4 Выбрать четность, по умолчанию нечетная.
- 5.1.5 Выбрать количество стоповых бит, по умолчанию один.
- 5.1.6 Выбрать управление потоком, по умолчанию XonXOff.
- 5.1.7 Выбрать сигналы готовности DTR, RTS, по умолчанию True.
- 5.1.8 Нажмите кнопку «Соединить». Если все настройки указаны верно, произойдет подключение к весам, и кнопка «Соединить» поменяет название на «Разъединить», или будет выдано сообщение с ошибкой подключения - в этом случае проверьте настройки последовательного порта и снова попробуйте подключиться, начиная с пункта «5.1.1»:



Примечание: Параметры порта в программе «СартоКоннект 2.0» должны совпадать с аналогичными параметрами, заданными в весах.

5.2 Вкладка «Данные».



На данной вкладке производится выбор параметров приема и сохранения данных с весов.

5.1.1 Сохранение данных.

5.1.1.1 Вариант «Копировать в буфер». При выборе данного варианта данные, полученные с весов, будут копироваться в буфер обмена информации. Для вставки данных из буфера обмена в любую другую программу нажмите сочетание клавиш «Ctrl+V» или «Shift+Insert».

5.1.1.2 Вариант «сохранить в файл». При выборе данного варианта данные, полученные с весов, будут сохраняться в файл, выбранный с помощью кнопки «Обзор». Если файла не существует, он будет создан.

5.1.2 Прием Данных.

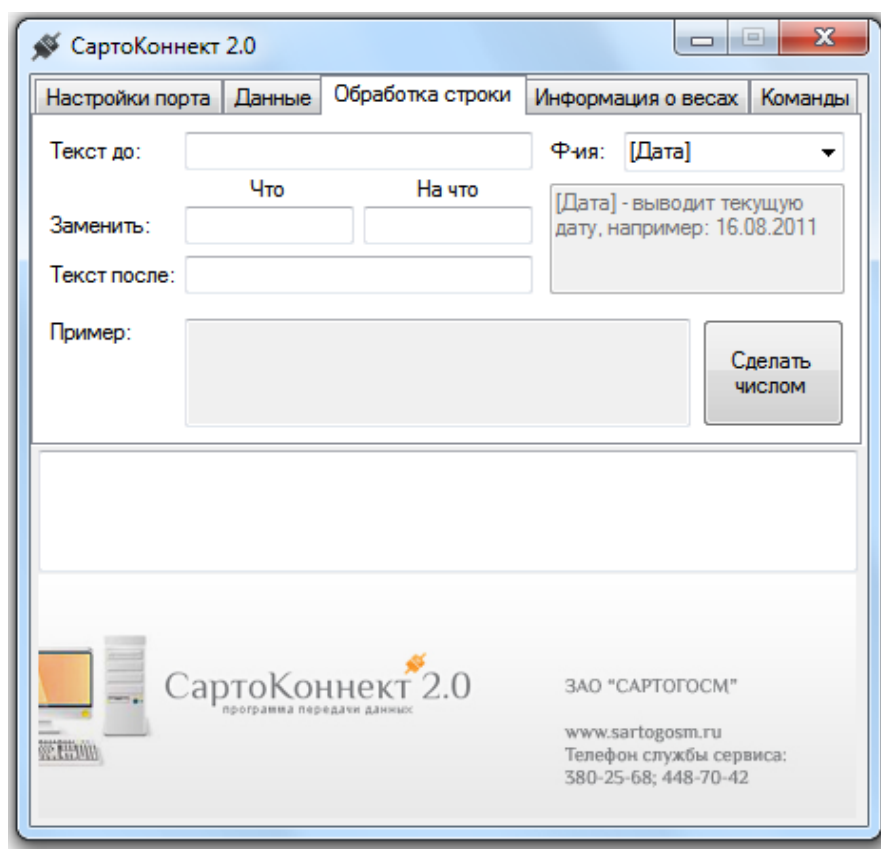
5.1.2.1 Если выбран переключатель «В реальном времени», программа будет получать данные с весов, близкие к реальному времени с небольшой задержкой.

5.1.2.2 Если выбран переключатель «По кнопке печать», программа будет получать данные с весов по нажатию клавиши «Печать» на весах.

5.1.2.3 Если выбран переключатель «Каждые ...сек», программа будет получать данные с весов с паузой, указанной в поле, после стабилизации показаний весов.

5.3 Вкладка «Обработка строки».

Эта вкладка предназначена для формирования строки с результатами взвешивания



5.3.1 В полях «Текст до» и «Текст после» указывается текст, вставляемый перед результатом взвешивания, полученным с весов, и после него. Также эти поля поддерживают функции (указаны в выпадающем списке функций «Функ.» с краткой справкой). Например, для вставки даты перед данными, полученными с весов, необходимо в поле «Текст до» написать [Дата].

5.3.2 Текстовые поля «Заменить «Что» и «На что». Указывается, что мы хотим заменить в данных, полученных с весов. Например, мы хотим убрать все пробелы и заменить символ

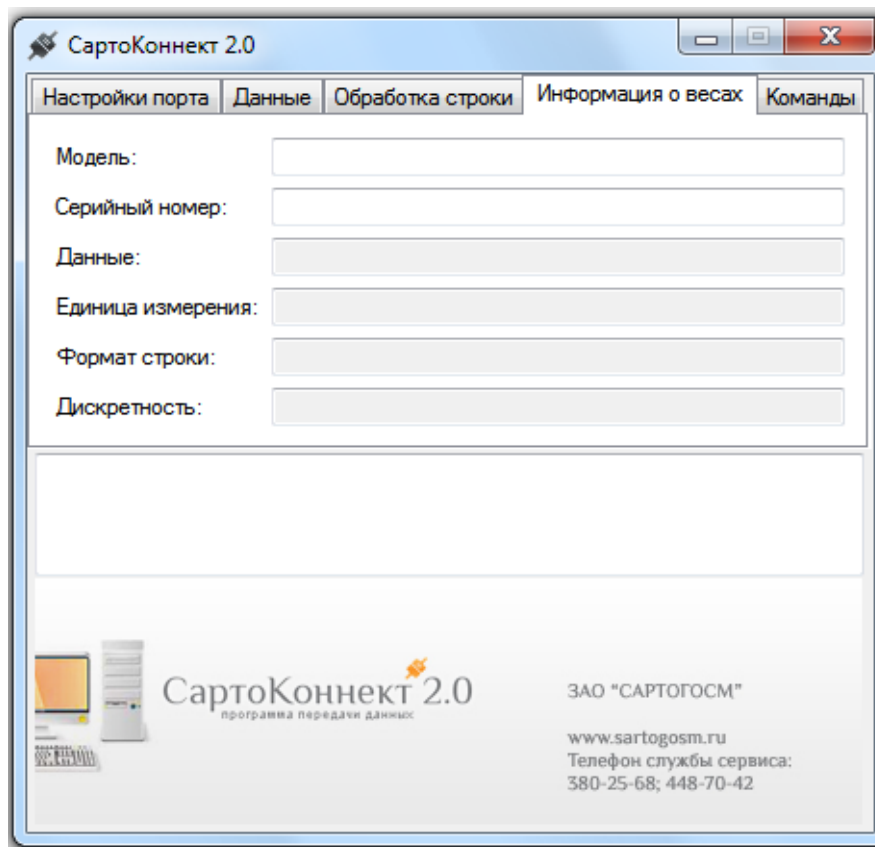
«g» на «г». Для этого необходимо в полях «Что» написать « ; g», а в поле «На что» написать «; г» без кавычек. В поле «Результат» будет выводиться результат замены символов в реальном времени.

5.3.3 Кнопка «Сделать числом» автоматически преобразует результат взвешивания в число.

Этой кнопкой можно воспользоваться для вставки данных в числовое поле любой программы (при этом в п. 5.1.1 должно быть выбрано «Копировать в буфер»).

5.3.4 Для отмены сделанных изменений очистите поля заменить «Что» и «На что».

5.4 Вкладка «Информация о весах».

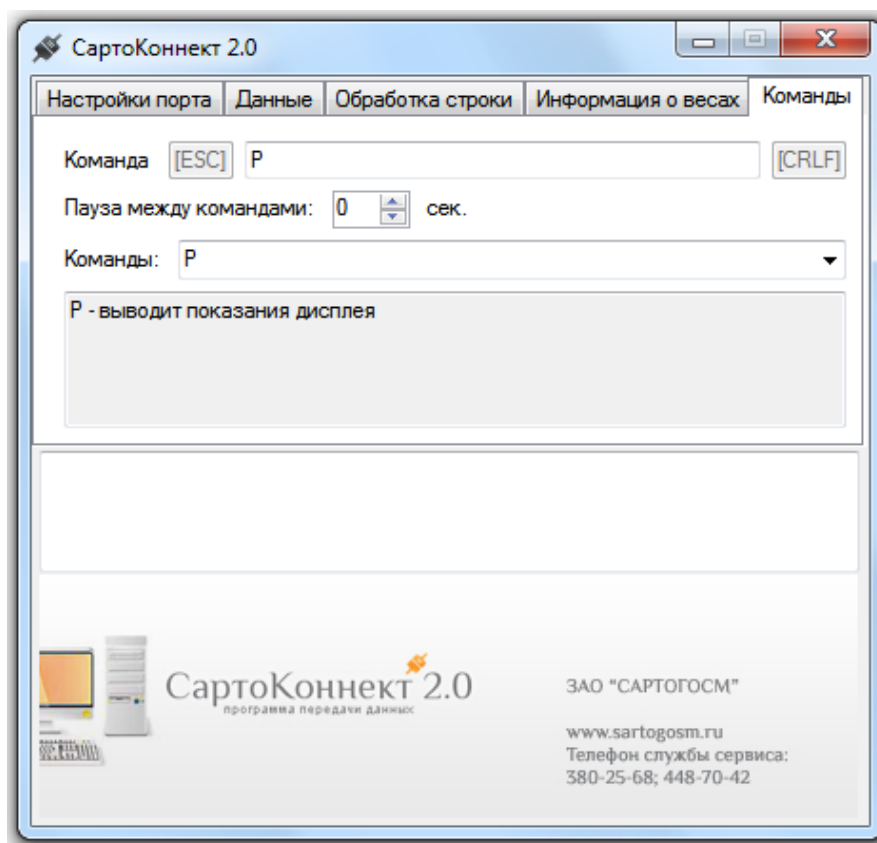


На данной вкладке выводится информация о подключённых весах. У некоторых моделей весов автоматически не определяются «Модель» и «Серийный номер». В таком случае заполните поля «Модель» и «Серийный номер» вручную, данные этих полей используются на вкладке «Обработка строки» в Функциях:

- «[Модель]».
- «[СерийныйНомер]»

Поля «Данные», «Единица измерения», «Формат строки», «Дискретность» носят информационный характер.

5.5 Вкладка «Команды».



- 5.5.1 Поле «Команда». В данном поле указываются команды (через точку с запятой), отправляемые на весы.
- 5.5.2 Поле «Пауза между командами». В данном поле указывается пауза в секундах между отправкой команд, если она необходима.
- 5.5.3 Выпадающий список «Команды» выводит список команд с краткой справкой.

5.6 Завершение работы.

- 5.6.1 Перейти на вкладку «Настройка порта».
- 5.6.2 Нажать кнопку «Разъединить».
- 5.6.3 Закрывать программу.